

Einladung Exkursion historischer Erzabbau im Rombachtäli und nahen Wald

Sehr geehrte Damen und Herren, liebe Interessierte

Auch dieses Jahr führt uns der Geologe Beat Meier zu historischen Stollen und Schächten des Erzabbaus im Gebiet Rombachtäli / Wald / Buechebni.

Die Exkursion führt uns an bedeutsame Stellen, wo Herr Meier uns über den lokalen und regionalen Erzabbau informiert, welcher vor noch nicht langer Zeit ein wirtschaftlicher Aspekt der Region darstellte.

Wir besuchen ehemalige Stolleneingänge und markante Strukturen des historischen Bergbaus an der Oberfläche. Auch ein jüngst entstandenes «Sinkloch» – wahrscheinlich ein Stolleneinbruch – wird uns die aktuelle Wirkung des lokalen Bergbaus verdeutlichen. Als Zückerli wird uns der jugendliche "Experte" Sandu Umbescheidt etwas über die speziellen Amphibien erzählen, die in diesem Gebiet heimisch sind.

Im Anschluss können Interessierte ihr selbst mitgebrachtes Picknick im Garten des RT46 verzehren und in Gesprächen das Erlebte nochmals vergegenwärtigen.

Der Anlass ist öffentlich. Der Quartierverein Rombachtäli freut sich, möglichst vielen Interessierten diesen Einblick gewähren zu dürfen.

Besammlung Samstag, 21. Juni 2025 10:00 Uhr beim Spielplatz. Dauer der Exkursion ca. 2.5h. Beschränkte Parkmöglichkeiten. - Programm: <https://rombachtaeli.ch/news/>

Bitte um Anmeldung, wenn Name beim Beginn des Anlasses erwähnt werden darf.
(Quartierverein Rombachtäli <rombachtaeli@gmail.com>)



Beat Meier (Olten)



Historische Karten Gebiet Rombachtäli

kurz vor 1800 (Meyer Weiss)
rudimentär



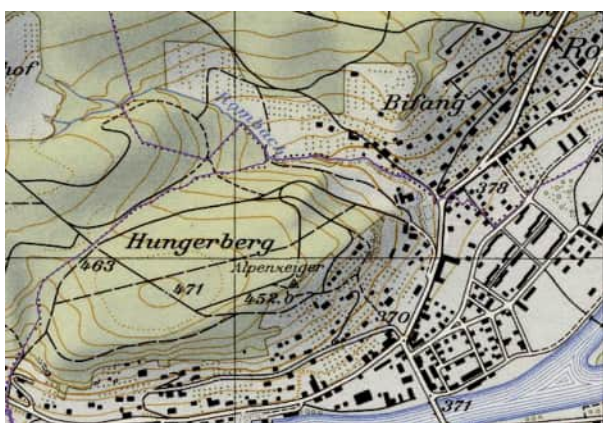
um 1800 (Scheurmann)
"Eisen Bergwerk" wird erwähnt



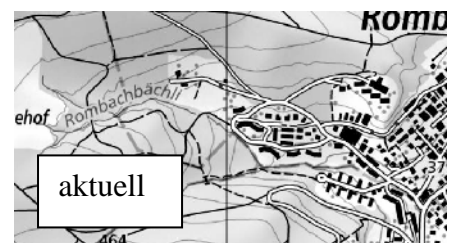
um 1840 (Michaelis Dufour)
"Erzbach" wird erwähnt



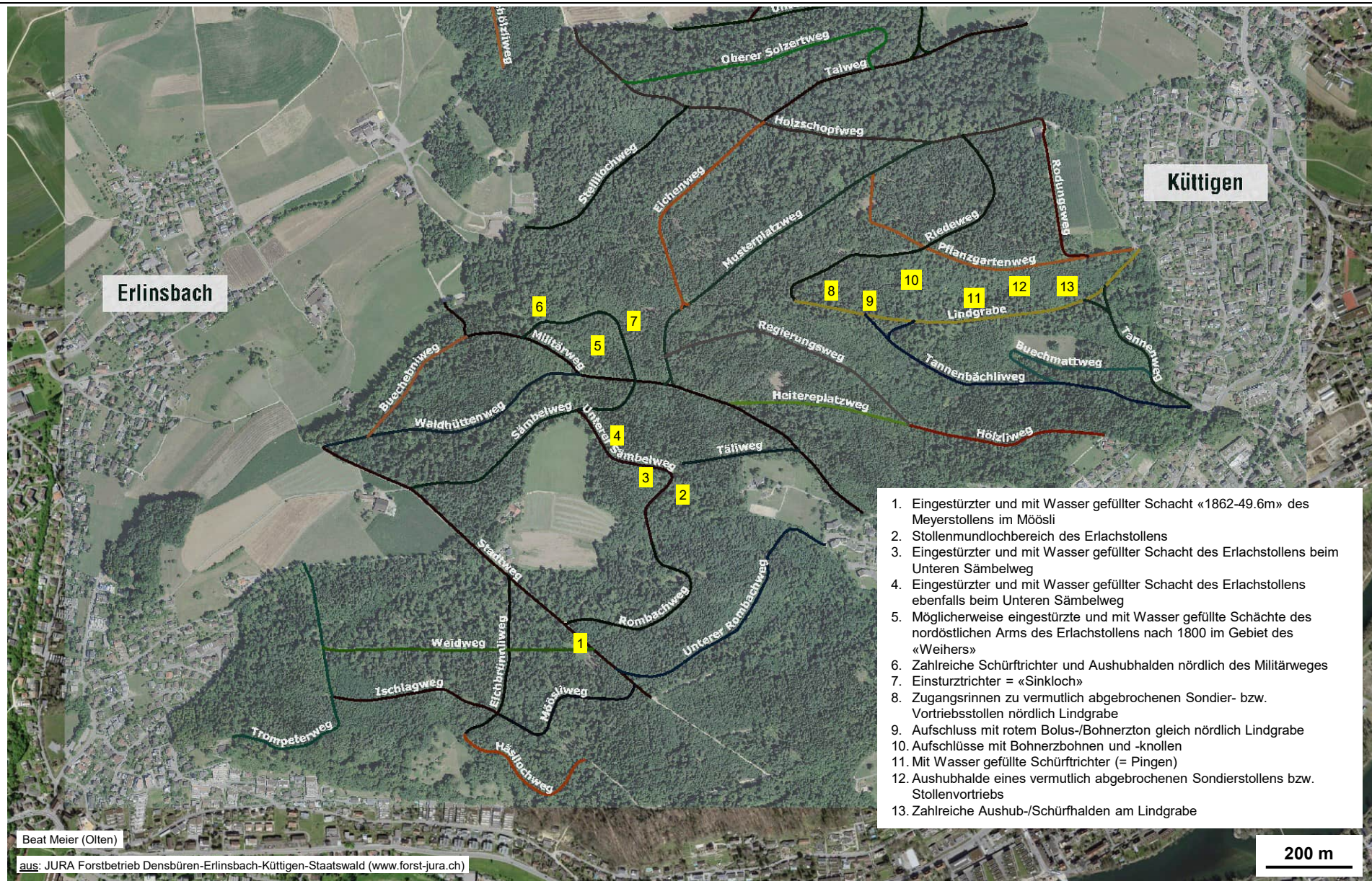
um 1880 (Siegfried)
(...), ländlich



um 1945
(...), ländlich



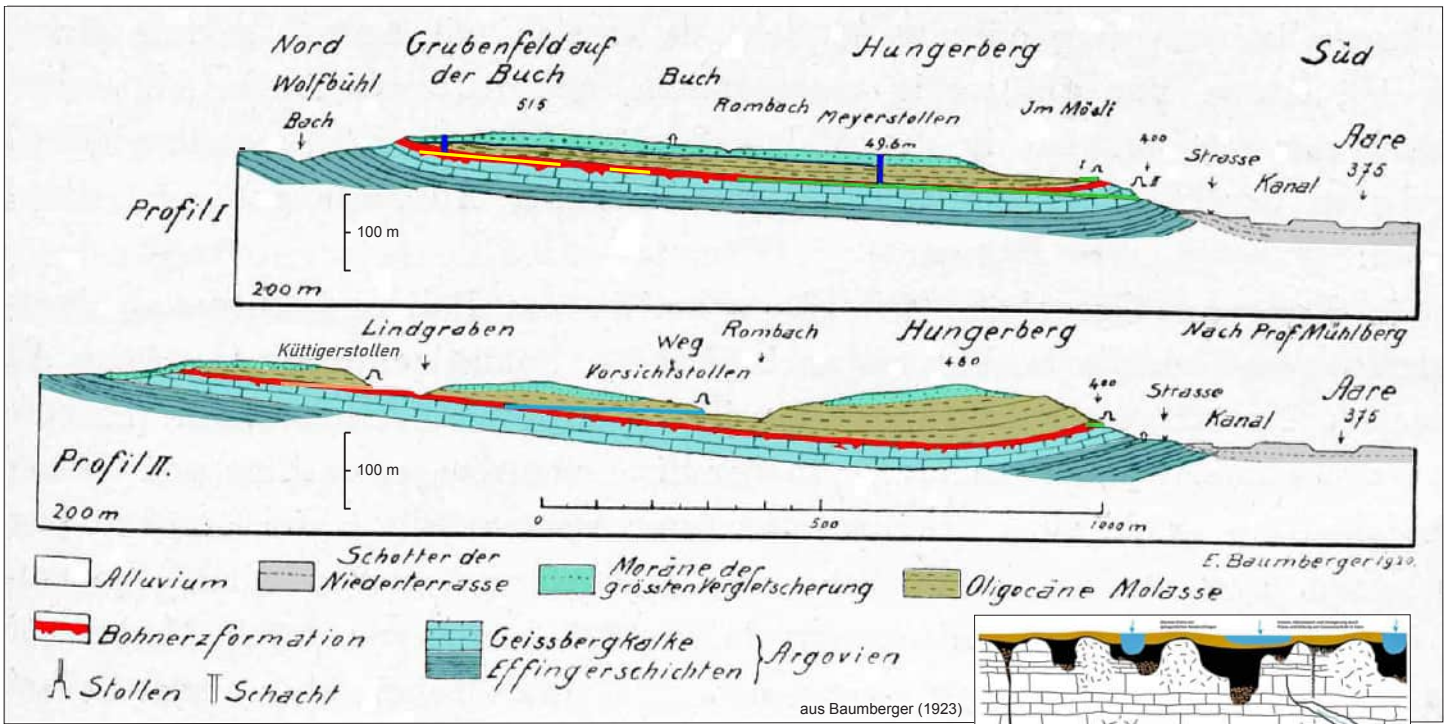
aktuell



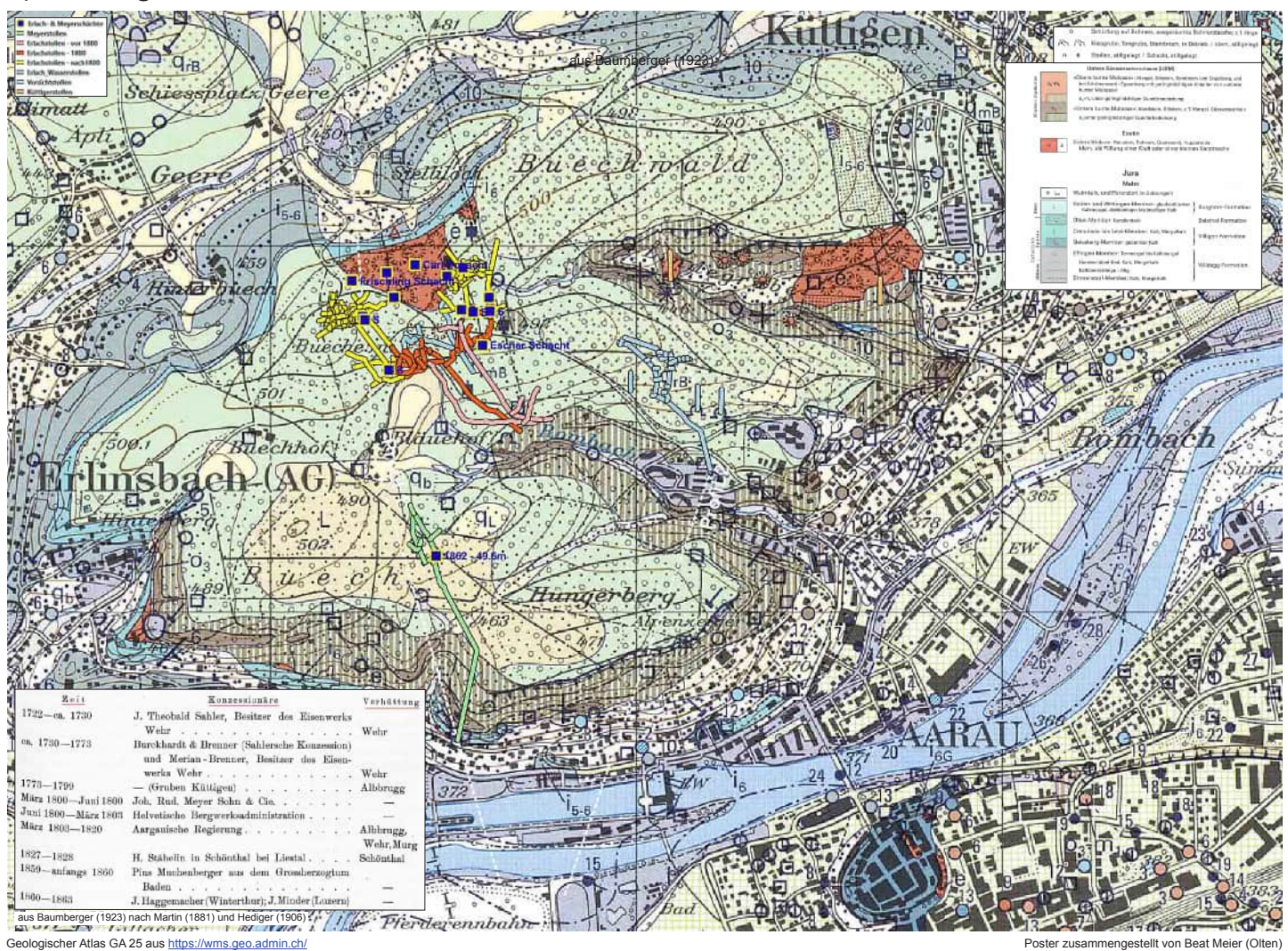
Historischer Erzabbau – Rombachtäli-Buechebni

«Waldstrassennetz im Buechwald» mit Stellen von Interesse (POI)

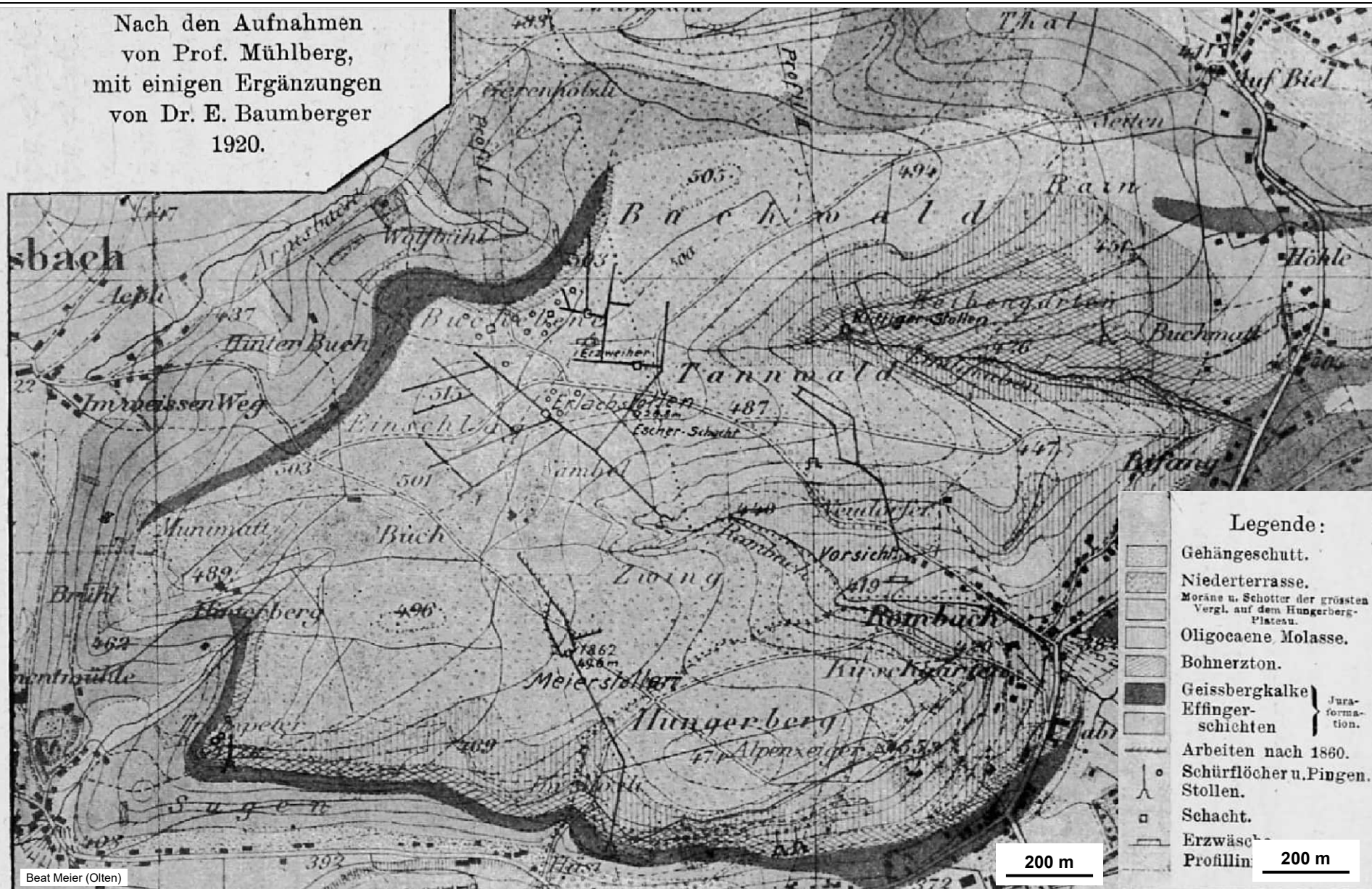
a) Geologische Profile



b) Geologische Karte mit Stollen & Schächten



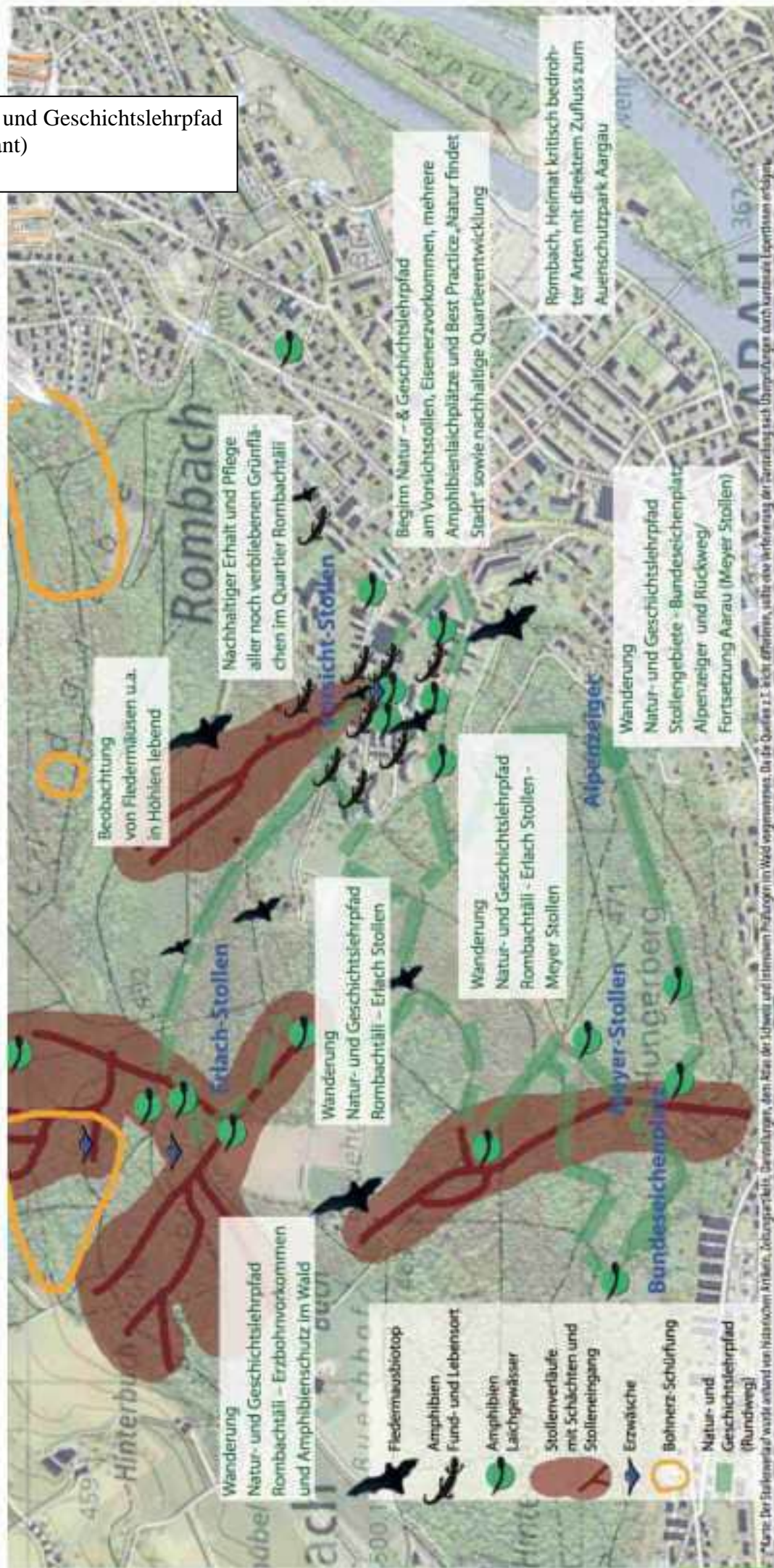
Nach den Aufnahmen
von Prof. Mühlberg,
mit einigen Ergänzungen
von Dr. E. Baumberger
1920.



Historischer Erzabbau – Rombachtäli-Buechebni

«Hungerberg bei Aarau» – Geologische Formationen & Bohnerzabbau-Strukturen nach Baumberger (1923)

Natur und Geschichtslehrpfad (geplant)



Grusswort des Gemeindepräsidenten	5
Vorwort der Verlegerin	7
Einleitung	11
Fluren, Gewässer, Strassen	14
1. Siedlungsentwicklung	17
1.1 Lagerbuch und Fertigung	17
1.2 Ortsbild 1805	19
1.3 Ortsbild 1855	23
1.4 Ortsbild 1880	29
1.5 Ortsbild 1905	35
1.6 Bilanz 1805–1905	38
Bevölkerungsentwicklung / Häuser / Siedlungsgebiet	
1.7 Weitere Entwicklung	44
2. Das Aargauer Strohdachhaus	49
2.1 Die Hauskonstruktion	49
2.2 Der Strohdachdecker	51
2.3 Die Wohnung	52
2.4 Der Oekonomieteil	53
2.5 Brandgefahr	53
2.6 Heutige Verbreitung	55
2.7 Strohdachhäuser im Aargau als Museen	56
Kölleken / Muhlen / Leimbäch	
2.8 Aargauer Strohdachhäuser im Ballenberg	63
2.9 Weitere Strohdachhäuser im Aargau	64
3. Strohdachhäuser in Küttigen	67
3.1 Wohnen unter dem Strohdach	67
Hausgrösse / Raumeinteilung	
3.2 Die Strohdachhäuser verschwinden	71
3.3 Das letzte Strohdach	74
3.4 Stroh brennt	76
Unterstützung / Gefahr lauert / Feuer wehren	
4. Das Brandjahr 1890	81
4.1 Übersicht	81
4.2 Der Verdächtige	82
4.3 Vater Chnubelruedi	85
Feuerausbruch / Ermittlungen / Verdachte / Brandstifter?	
4.4 Chnubelheim zum Ersten	91
Betroffene / Zwischenbilanz / Untersuchungen / Ergebnis	
4.5 Wie der Vater so der Sohn	94
Verhöre / Ennherungen / Motiv / Amerika / Resultat	
4.6 Die Urteile	98

Urs Bircher

Küttigen einst

Strohdächer, Ortsbild
und Leben im 19. Jahrhundert

